

Gipuzkoako  
Foru Aldundia  
Gizarte Politikako  
Departamentua



Diputación Foral  
de Gipuzkoa  
Departamento de  
Políticas Sociales



ZARAUZKO UDALA

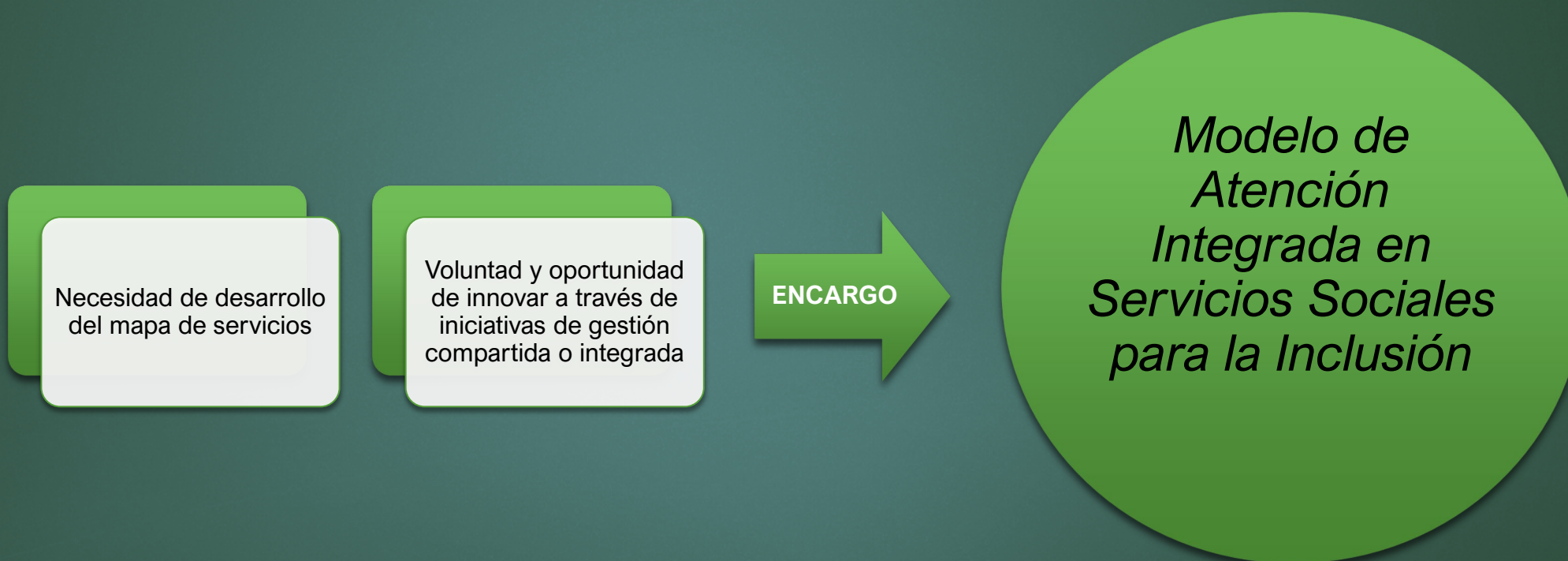
emaús

GIZARTE FUNDAZIOA  
FUNDACIÓN SOCIAL

# ZARAUTZ- OINARRIAN

MODELO DE ATENCIÓN INTEGRADA EN  
SERVICIOS SOCIALES PARA LA INCLUSIÓN

# Punto de partida: Acuerdo de colaboración institucional (Enero 2023)



**Diputación Foral de Gipuzkoa**

**Integración vertical**

*Activación de servicios y  
apoyos integrados y  
flexibles*

**Ayuntamiento de Zarautz**

**MODELO DE ATENCIÓN INTEGRADA  
DESDE UN ECOSISTEMA LOCAL DE  
APOYOS**

**Personas en riesgo o  
exclusión social**

*Necesidades de apoyos  
desde un enfoque de  
personalización y  
continuidad de apoyos*

**Integración horizontal**

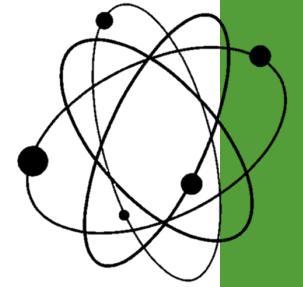
*Identificación de  
alternativas y apoyos  
comunitarios*

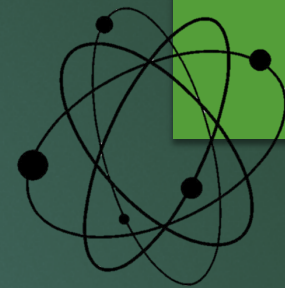
**Asociaciones y agentes  
comunitarios**

# OBJETIVOS

*Mejorar la atención y provisión de apoyos a las personas en situación de riesgo y exclusión social, optimizando los recursos públicos disponibles y la organización en el acceso y prestación de servicios*

- Ampliar las posibilidades del entorno como sistema integrador y posibilitador de cohesión social.
- Favorecer el mantenimiento de las personas en sus entornos, reforzando redes familiares y comunitarias deseadas.
- Ofrecer y activar apoyos de intensidad variable según necesidades diversas, sin perder de vista la visión comunitaria, más normalizados y sostenibles.
- Promover la complementación de apoyos especializados, comunitarios y naturales.
- Evitar la fragmentación de los servicios sociales, favoreciendo el desarrollo de respuestas complejas a necesidades complejas, contribuyendo a la continuidad de apoyos y la construcción de itinerarios que posibiliten interacciones significativas.
- Desburocratizar los procesos de gestión, reducir trámites en virtud de prescribir apoyos que contribuyan al desarrollo de planes de vida con significado y sostenibles.
- Posibilitar nuevos modelos de servicios sociales desde una perspectiva integrada, mixta o complementaria, que permita trascender el debate de la delimitación competencial, poniendo en el centro a las personas receptoras potenciales de los apoyos.

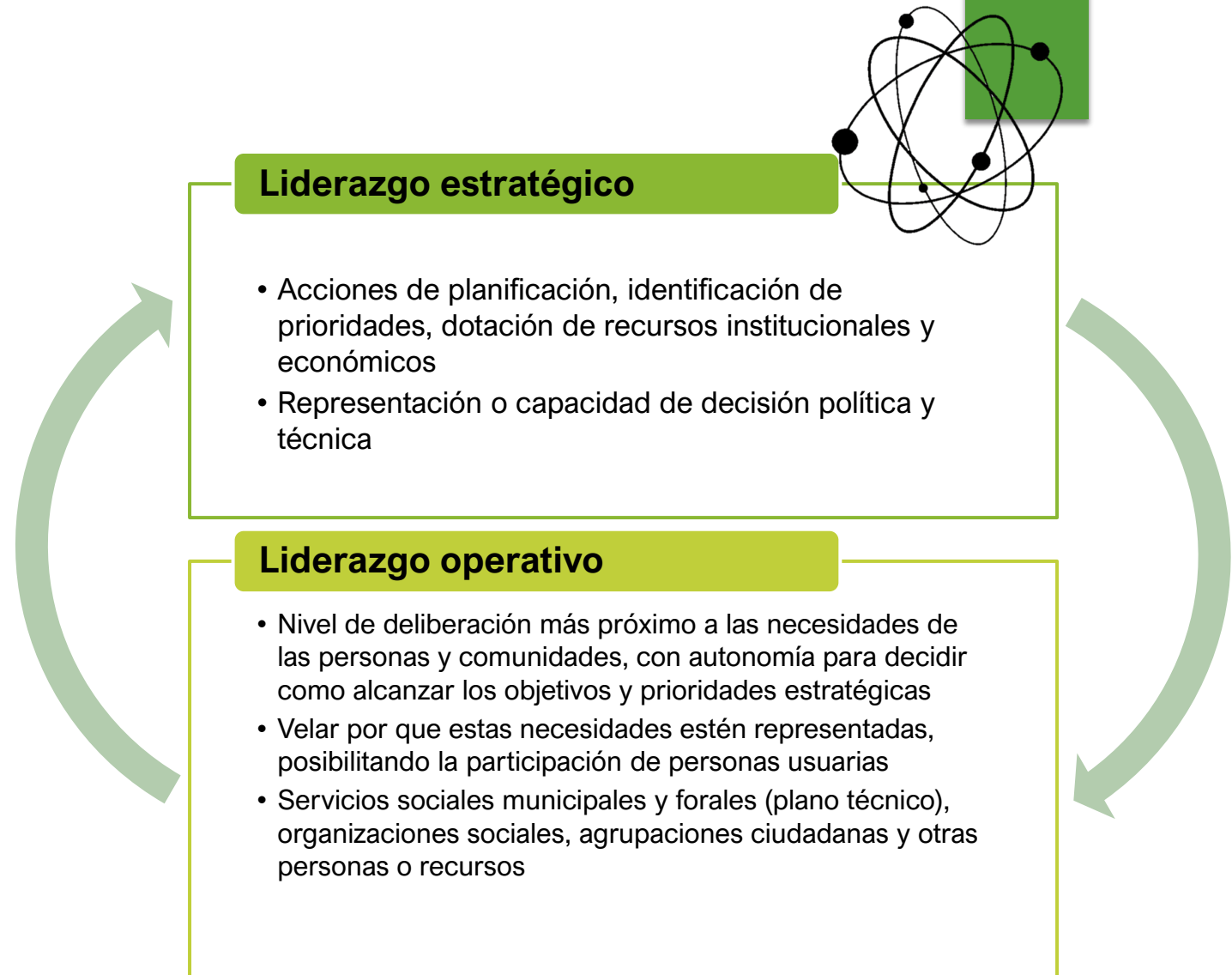




# PRINCIPIOS RECTORES

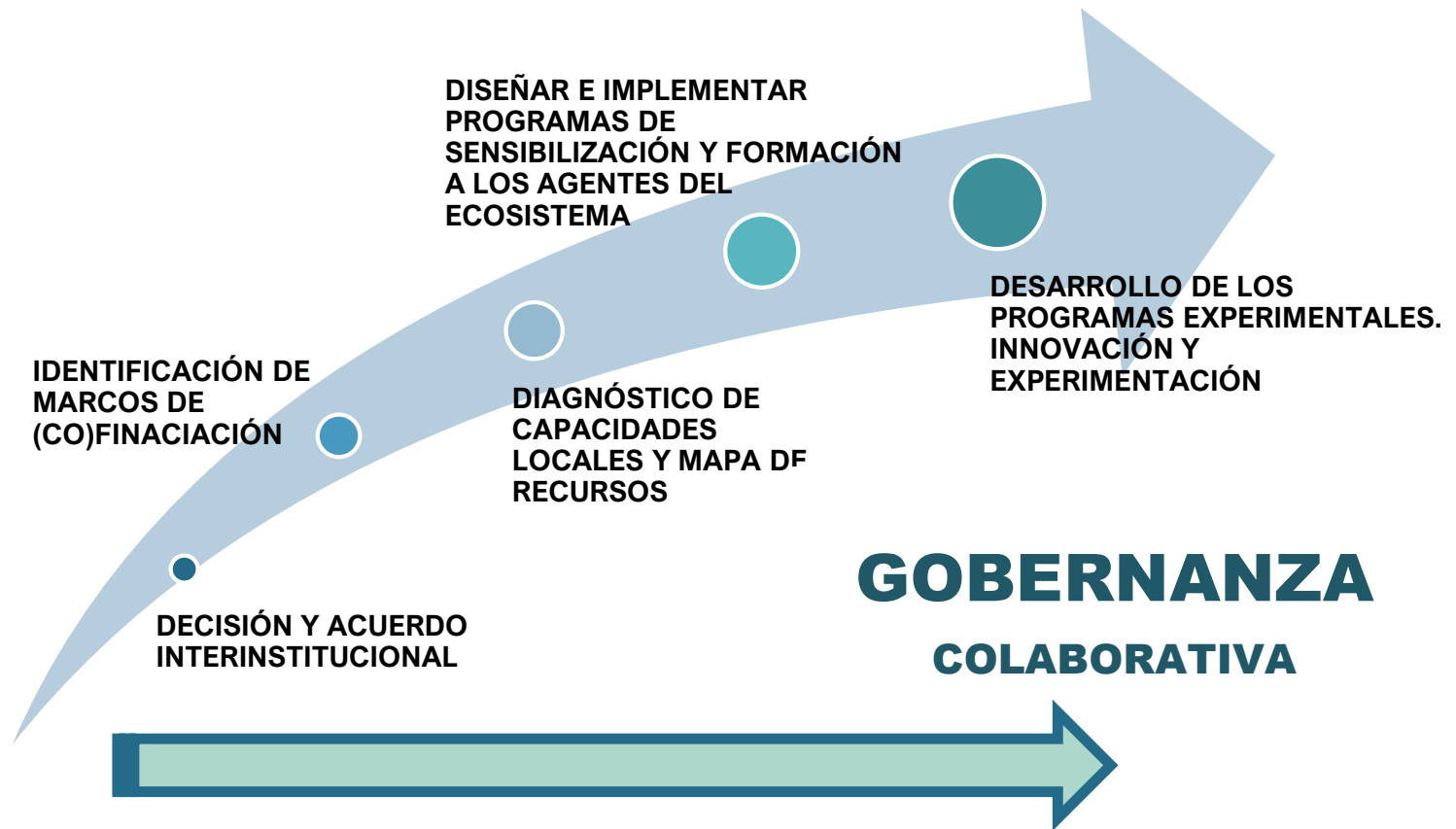


# MODELO DE GOBERNANZA





# PROCESO DE DESARROLLO DE UN ECOSISTEMA LOCAL DE APOYOS

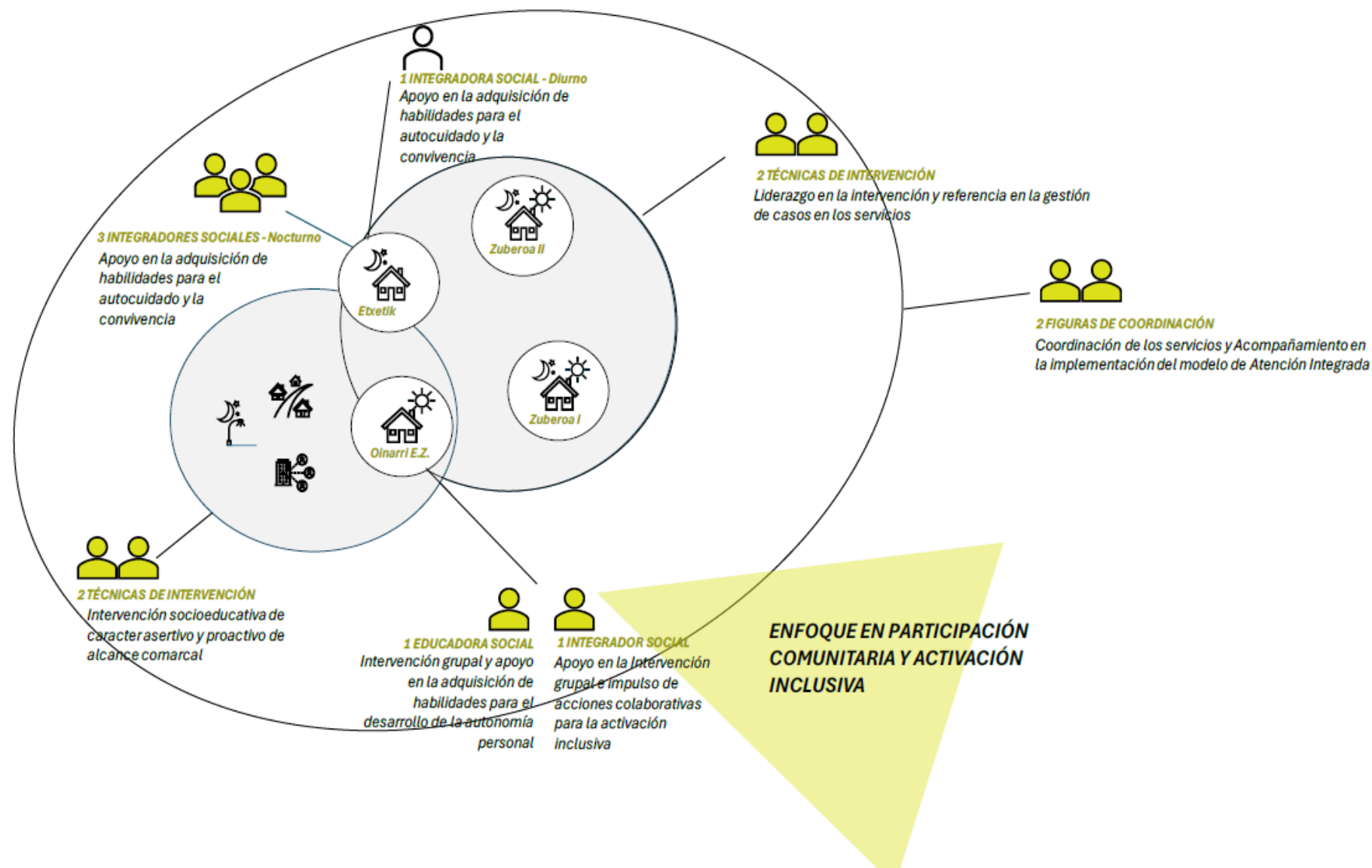


Aplicación herramienta screening	<b>Nivel de riesgo social</b>	<b>Itinerario tipo</b>	<b>Referencialidad</b>	<b>Nivel de integración</b>	<b>Posibles recursos</b>
	Ausencia de riesgo social	Autogestión sin apoyos (o puntuales)	--	--	1.1; 1.5
	Riesgo social bajo	Inclusión a través del empleo (apoyos intermitentes y limitados)	Profesional de servicios sociales municipales (o profesional de entidad social)	Bajo	1.1; 1.3; 1.5; 1.9; Programas forales de activación y promoción de la empleabilidad
	Riesgo social medio	Asistencia y promoción de la inclusión a través de apoyos especializados (apoyos extensos)	Profesional de servicios sociales municipales o Profesional de servicios sociales forales	Medio	1.1; 1.3; 1.5; 1.7; 1.8; 1.9; 2.1; 2.2.3; 2.4.5; 2.7.3; 2.7.5;
	Riesgo social alto	<i>Vida asistida con apoyos flexibles y generalizados de carácter permanente o regular</i>	Profesional de servicios sociales municipales y Profesional de servicios sociales forales	Alto* <i>Integración de apoyos a través de metodologías de gestión de casos</i>	1.8; 1.9; 2.1; 2.2.3; 2.4.5; 2.4.6; 2.6; 2.7.3; 2.7.5;



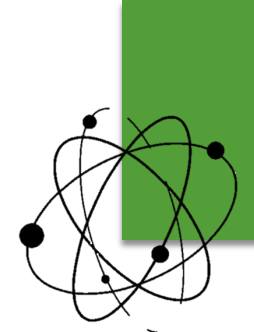
# REFERENCIALIDAD Y PLANIFICACIÓN DE LOS APOYOS

# Desarrollo de servicios



# Desarrollo de servicios

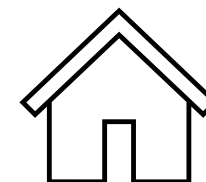
***“Etzetik”***



Activado en febrero de 2023, el objetivo principal del programa es *“ofrecer a las personas en situación o riesgo de exclusión social un itinerario de inserción desde un modelo comunitario basado en la vivienda”*.

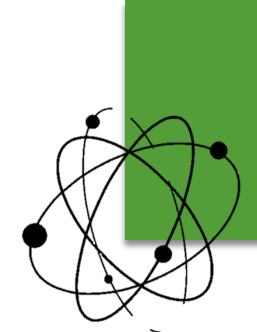
Cuenta con dos servicios integrados:

- ✓ **Servicio de atención nocturna**, que cuenta con 10 plazas, desde las que se busca no sólo garantizar un alojamiento nocturno, sino también iniciar, en la medida de lo posible, itinerarios de atención personalizada e integrada junto con otros servicios municipales o forales, y desde un enfoque comunitario y de continuidad de los apoyos. Dispone de plazas de urgencia para situaciones que lo requieran, o para la activación del protocolo invernal, plazas de corta estancia y plazas de larga estancia para personas con las que se planifique un itinerario de atención de temporalidad mayor.
- ✓ **Viviendas tuteladas** para personas en riesgo o exclusión social, con una baja intensidad asistencial destinadas a personas con una mayor autonomía para la autogestión de su proceso y para el desarrollo de relaciones convivenciales. 2 viviendas, con 5 plazas.
  - ✓ Modelo vivienda: Dignificación de los espacios y el número de personas convivientes.
  - ✓ Ha permitido: baja tasa de incidencias, impulsar dinámicas de participación y mayor responsabilización en el funcionamiento del servicio, como puede ser en la limpieza y adecuación de espacios, compras de alimentación, y asambleas de funcionamiento.



# Desarrollo de servicios

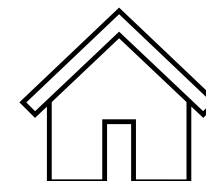
## Viviendas con apoyos



Viviendas integradas en el entorno comunitario, activado en 2023, pretende fomentar una continuidad de los apoyos, tanto con **Etzetik** en el ámbito de vivienda, como con **Oinarri** en la provisión de los apoyos para activación inclusiva y la adquisición de habilidades para el autocuidado y las relaciones.

Se divide en dos servicios para la comarca de Urola Kosta:

- ✓ **Vivienda con Apoyos para la Inclusión**, con 3 plazas disponibles para la atención a personas en exclusión social.
  - ✓ Dirigido a personas en situación de exclusión principalmente de la comarca de Urola Kosta.
  - ✓ Se ofrecen apoyos generalizados, orientados a:
    - ✓ cubrir las necesidades básicas
    - ✓ mejorar el grado de satisfacción de necesidades sociales,
    - ✓ mantener y desarrollar las habilidades necesarias para alcanzar el mayor grado de autonomía y lograr su participación activa e integración en el entorno comunitario
- ✓ **Vivienda Oinarrian-Habitat**, con un total de 2 plazas destinadas a personas en situación de exclusión cronicada.



# Desarrollo de servicios

## Centro de día “OINARRI”



*Centro de día para la atención de necesidades de inclusión social*, de titularidad foral, para la atención a personas en riesgo o exclusión social. Su apertura se realiza en 2024, inicialmente de manera provisional mediante el uso compartido de un local municipal hasta la apertura del local reformado y cedido por el Ayuntamiento.

La especificidad principal que incorpora **Oinarri**, es la estipulación de **3 modalidades diferentes de plaza**:

- ✓ **Modelo A: Ordinaria (asistencia y promoción)** Personas con prescripción foral de plaza en centro de día, que precisan de apoyos generalizados o extensos (con o sin complemento de plaza residencial), con asistencia regular y que participan en un proceso de acompañamiento o intervención en el marco y desarrollo de un PAP foral.
- ✓ **Modelo B: Básica (asistencia y protección)** Personas en situación de exclusión o posible (aún sin reconocimiento) que cuentan con plaza de larga duración en servicio municipal de atención nocturna Etxetik y precisan de apoyos generalizado o extensos.
- ✓ **Modelo C: Comunitaria (prevención y promoción)** personas que mantienen contacto con los SSB y se encuentran en situación de riesgo social (según instrumento técnico de aplicación) que precisan de apoyos limitados o intermitentes (acotación temporal, participación puntual en actuaciones o proyectos concretos, o con acceso parcial a las prestaciones), de acuerdo con un PAP municipal y en función de disponibilidad de plaza (entre las 5 adicionales).

El servicio quiere promover una mayor integración del enfoque comunitario en su atención, poniendo especial atención en dos líneas principales: la complementariedad de los apoyos que ofrece junto con los apoyos que ofrece el entorno comunitario, posibilitando así incidir en el mantenimiento de las personas en su entorno habitual, y el impulso de acciones e intervenciones desde un enfoque de activación inclusiva que fomente la participación comunitaria y el acceso a espacios de socialización y ocio habituales por parte de las personas atendidas.

# Desarrollo de servicios

## Servicio Foral de Apoyo comarcal Urola Kosta- SEFAC



Servicio de titularidad foral. Inicia su andadura en mayo de 2023.

- ✓ Servicio de **intervención socioeducativa en el medio comunitario**, de carácter asertivo o proactivo, que interviene en el propio entorno natural en el que se localiza, interactúa o reside la persona (medio comunitario, espacios públicos o de relación social, recursos públicos o comunitarios, recursos de protección social, domicilio particular...o la propia sede, si la hubiera, del servicio), bajo parámetros de flexibilidad que puede incluir objetivos de reducción de daños.
- ✓ Pretende una mayor flexibilización y adaptación a la realidad de cada persona, incidiendo en la continuidad de los apoyos que el sistema de atención ofrece, y posibilitando a su vez la identificación y atención de aquellas personas que no han accedido a un seguimiento continuado desde los servicios sociales.
- ✓ Prevé apoyos en tres niveles al objeto de reforzar la acción referencial de los servicios sociales:
  - ✓ Servicio de acompañamiento social de carácter flexible, proactivo y a largo plazo a personas que puedan encontrarse en situación de calle o en cualquiera de los modos de exclusión residencial (ref. tipología ETHOS) que intermedie y sirva de puente en el acceso a los servicios sociales y otros servicios públicos de carácter comunitario
  - ✓ Función de apoyo a los servicios sociales municipales y sus respectivos servicios de intervención socioeducativa y psicosocial (Ref. 1.3. en Decreto 185/ 2015) respecto de la identificación, búsqueda y desarrollo de posibles alternativas en el abordaje de la exclusión social en el territorio, desde una perspectiva de colaboración entre niveles para tratar de promover la continuidad de apoyos.
  - ✓ Intervención con personas que tengan reconocida una situación de exclusión, con resolución positiva de acceso a los servicios de la red foral y no existe previsión de acceso a corto plazo.

# ¿Qué estamos consiguiendo?

- ✓ Superar la fragmentación competencial y la fragmentación en la atención; salirnos de la pelea..
- ✓ Experimentar transiciones entre modelos de vivienda, ajuste en la intensidad de apoyos, combinación de servicios...
- ✓ Que la persona no pierda la referencialidad profesional, la vinculación...
- ✓ Garantizar la continuidad de los apoyos, y el mantenimiento de las personas en sus itinerarios, y en sus entornos. Crear y mantener los lazos con la comunidad. Activación y participación en los recursos comunitarios en los itinerarios personalizados: polideportivo, huertas solidarias, etc. Complementariedad de apoyos formales, naturales y comunitarios.
- ✓ Adaptar las prestaciones técnicas y los recursos a los procesos vitales de las personas y no al revés...flexibilidad, personalización en la atención.
- ✓ En definitiva estamos experimentando un **modelo que facilita un mejor ejercicio de los derechos de las personas en exclusión.**

**Eskerrik asko!**

---